

全国農業新聞業務システム利用申込マニュアル
（市町村農業委員会用）

平成20年2月

全国農業会議所

システム利用申込の手引き

1 . 利用申込前の準備

本システムの利用に際して、個人情報の保護ならびにセキュリティの観点から使用するパソコン、システム利用者を特定させていただきます。そのため、いくつかの情報を農業会議および全国農業会議所にご提供いただきます。

利用パソコンの特定について

本システム利用に当たって、利用パソコンをお決めいただいた後、パソコンの情報をご報告いただきます。内容は、「パソコン名」と「MAC アドレス*」です。これらの確認については、以下の方法にてお調べください。

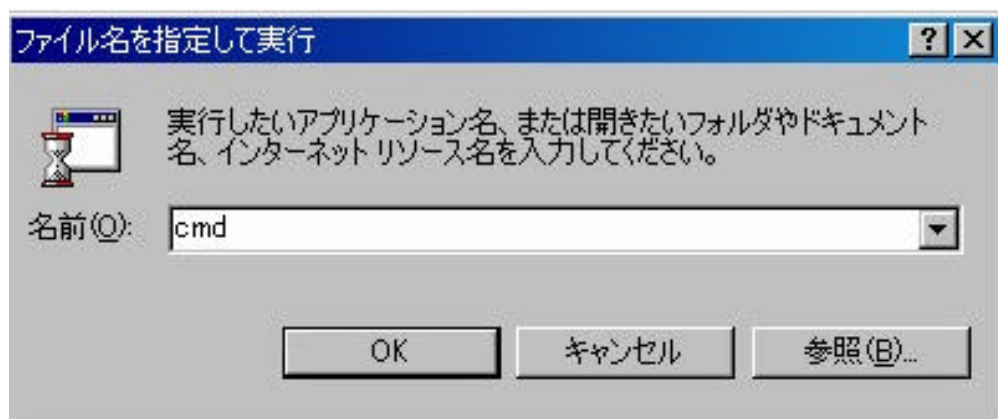
MAC アドレス* : パソコン本体内の各 Ethernet*カードが保有する固有番号。全世界の Ethernet カードには1枚1枚固有の番号が割り当てられています。

Ethernet* : XEROX 社と DEC 社が開発したコンピューターのネットワークシステム (LAN 規格) のひとつです。

参考) 「パソコン名」と「MAC アドレス」の調査方法

「スタート」メニューから「ファイル名を指定して実行」を選択します。

「cmd」と入力して「OK」ボタンを押します(下図参照)。



コマンド・プロンプトのウィンドウが表示されますので、「ipconfig /all」と入力して Enter キーを押します（下図参照）。



設定情報が表示されますので、その中の「Host Name」がパソコン名、「Physical Address」という項目が MAC アドレスになります（下図参照）。



（この場合「業務部」がパソコン名、「00-13-D3-8A-6D-DB」というのが MAC アドレスになります）

利用者の特定について

本システムは、システムへの接続とは別に、利用するための ID とパスワードを発行いたします。サーバーでシステムの操作履歴を記録していますので、誰がどのような操作を行ったかを特定するために、利用者ごとの登録をお願いします。申込書確認後、農業会議から利用者 ID と仮パスワード（システムログイン後、パスワードの変更をお願いします）を発行いたします。

なお、パスワードを紛失した場合は、別様式にて農業会議担当者にご連絡ください。

2 . 利用申込書の作成

「全国農業新聞業務システム利用申込書」の必要事項にご記入の上、農業会議に提出をお願いします。前述の「使用パソコン情報」および「利用者情報」をよくご確認の上、ご記入ください。

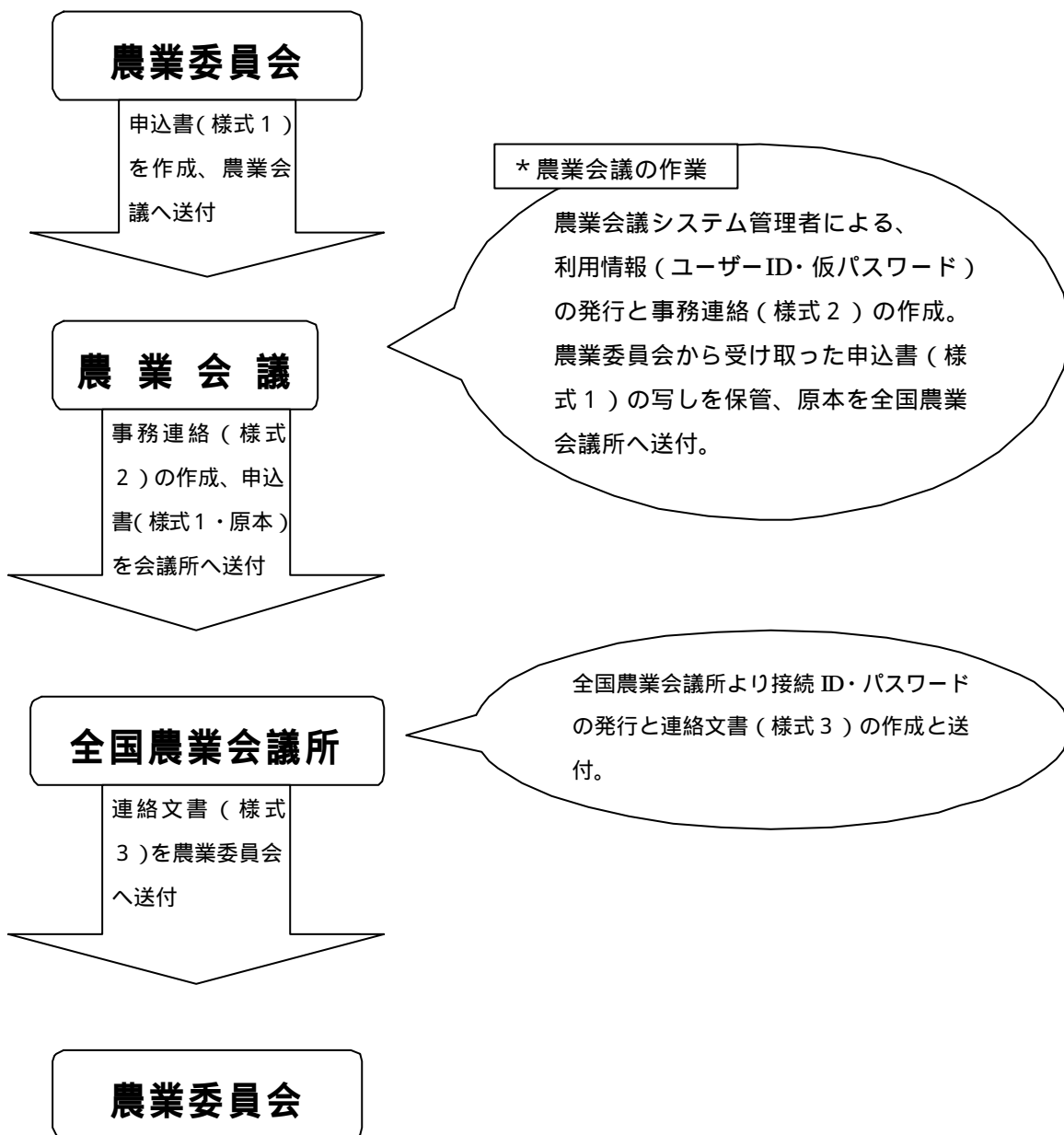
複数台のパソコン、または複数人でご利用になられる場合は、必要数分申し込んでください。ただし、使用パソコンは2台、利用者は2人までを基本とします。

3 . 利用申込の流れ

申込書（様式1）を作成し、決済および押印後、農業会議にご提出ください。

農業会議と全国農業会議所で申込を受理した後、システム接続のための「ユーザーID」「パスワード」を全国農業会議所から、システム利用者「ID」「パスワード」を農業会議から発行し、書面（様式3）にてご連絡します。

後述の「システム利用接続までの手引き」に従って、システムに接続を行っていただき、接続履歴と申込内容を元に全国農業会議所にて接続認証を行います。その後、本システムへの接続およびログインと利用が可能になります。



(様式1)

全国農業新聞業務システム利用申込書

平成 年 月 日

全国農業会議所
会長

全国農業新聞業務システムの利用を申し込むとともに、別紙の通り利用パソコン(計 台)と利用者(計 名)の届出をします。

なお、本システムの利用に当たり、個人情報およびデータの保管について厳守することを誓います。

(別紙)

1. 使用パソコン情報

使用パソコン登録 1	
パソコン名	
MAC アドレス	
使用者	

使用パソコン登録 2	
パソコン名	
MAC アドレス	
使用者	

2. 利用者情報

利用者報告 1	
所 属	
役 職 等	
氏 名 (ふりがな)	
氏 名	
郵便番号	
住 所	
電話番号	
メールアドレス	

利用者報告 2	
所 属	
役 職 等	
氏 名 (ふりがな)	
氏 名	
郵便番号	
住 所	
電話番号	
メールアドレス	

以上

注1) 必要な台数・人数分のみ記入してください。

注2) 1台のパソコンで複数人が使用する場合も、利用者報告をお願いします。

注3) 本書類は、農業委員会から農業会議へご送付ください。農業会議は、写しを保管し、原本を様式2と併せて全国農業会議所へご送付ください。

(様式2)

事 務 連 絡
平成 年 月 日

全国農業会議所
会長 殿

全国農業新聞業務システム利用情報発行について

農業委員会より 平成 年 月 日付 号にて
申込のありました標記の件につきまして、下記のとおり ID とパスワードを発
行しましたので、報告します。

記

システム利用者情報 ()		システム利用者情報 ()	
利用者 ID		利用者 ID	
仮パスワード		仮パスワード	

以上

(様式3)

全国農業新聞業務システム利用情報等の発行について

平成 年 月 日

農業委員会
会長 殿

全国農業会議所
会長 太田 豊秋

平成 年 月 日付 号にて申込のありました標記の件につきまして、下記のとおり ID とパスワードを発行しましたので、報告します。

なお、本システムの利用に当たって個人情報等のお取り扱いについては、万全を期すよう、お願い申し上げます。

記

システム接続認証情報 1 ()		システム接続認証情報 2 ()	
ユーザー名		ユーザー名	
パスワード		パスワード	

システム利用者情報 ()		システム利用者情報 ()	
利用者 ID		利用者 ID	
仮パスワード		仮パスワード	

以上

(様式1記入例)

全国農業新聞業務システム利用申込書

19農委会発 号
平成20年1月29日

全国農業会議所
会長 太田 豊秋 殿

市農業委員会
会長 農業 一郎

公印

全国農業新聞業務システムの利用を申し込むとともに、別紙の通り利用パソコン(計2台)と利用者(計2名)の届出をします。

なお、本システムの利用に当たり、個人情報およびデータの保管について厳守することを誓います。

(別紙)

1. 利用パソコン

使用パソコン登録 1	
パソコン名	新聞業務
MAC アドレス	**_**_**_**_**_**
使用者	新聞 太郎

利用パソコン登録 2	
パソコン名	NCA001
MAC アドレス	**_**_**_**_**_**
使用者	委員会 花子

2. 利用者

利用者報告 1	
所 属	市農業委員会
役 職 等	主査
氏 名(ふりがな)	しんぶん たろう
氏 名	新聞 太郎
郵便番号	105-0001
住 所	東京都港区 - -
電話番号	03- - 内線 0001
メールアドレス	tarou@nca.ne.jp

郵便番号・住所・電話番号・メールアドレスは、所属農業委員会のものをご記入ください

利用者報告 2	
所 属	市農業委員会
役 職 等	職員
氏 名(ふりがな)	いいんかい はなこ
氏 名	委員会 花子
郵便番号	105-0001
住 所	東京都港区 - -
電話番号	03- -
メールアドレス	hanako@nca.ne.jp

以上

注1) 必要な台数・人数分のみ記入してください。

注2) 1台のパソコンで複数人が使用する場合も、利用者報告をお願いします。

(様式2記入例)

事務連絡
平成20年2月3日

全国農業会議所
会長 太田 豊秋 殿

県農業会議
会長 農業 太郎

全国農業新聞業務システム利用情報発行について

市農業委員会より平成20年1月29日付19農委会発 号にて申込
のありました標記の件につきまして、下記のとおりIDとパスワードを発行しま
したので、報告します。

記

システム利用者情報(新聞 太郎)		システム利用者情報(委員会 花子)	
利用者ID	99shinbun	利用者ID	99hanako
仮パスワード	L1ooZ1Sf	仮パスワード	SBqD7XYi

以上

(様式3記入例)

全国農業新聞業務システム利用情報発行について

19 会議所発 号
平成20年2月10日

市農業委員会
会長 農業 一郎 殿

公印
全国農業会議所
会長 太田 豊秋

平成20年1月29日付19農委会発 号にて申込のありました標記の件につきまして、下記のとおりIDとパスワードを発行しましたので、報告します。

なお、本システムの利用に当たって個人情報等のお取り扱いについては、万全を期すよう、お願い申し上げます。

記

システム接続認証情報1 (新聞業務)		システム接続認証情報2 (NCA001)	
ユーザー名	99gyoumu	ユーザー名	99iinkai
パスワード	jXcL2aQh	パスワード	III2Var4

システム利用者情報 (新聞 太郎)		システム利用者情報 (委員会 花子)	
利用者ID	99shinbun	利用者ID	99hanako
仮パスワード	L1ooZ1Sf	仮パスワード	SBqD7XYi

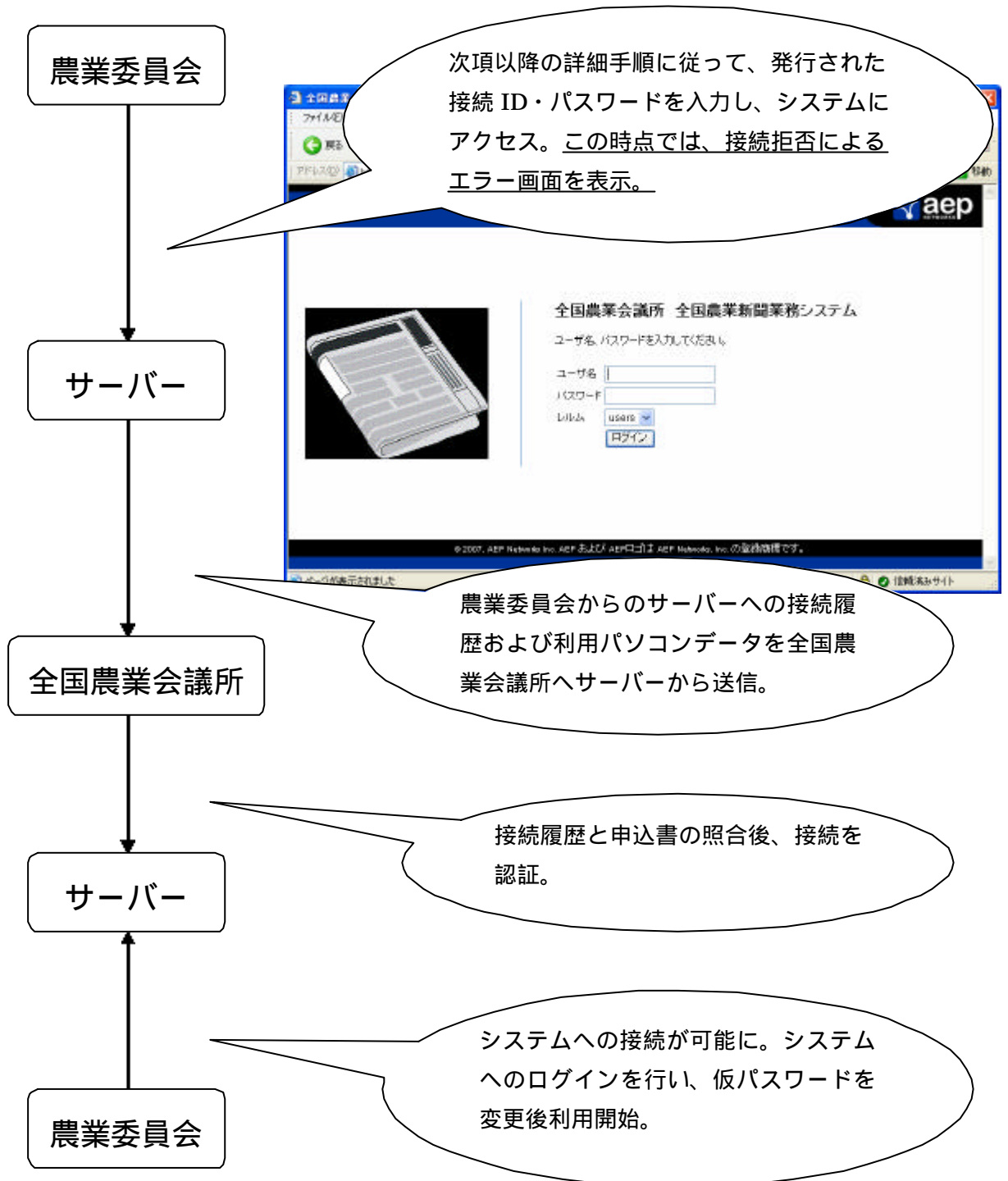
以上

システムへの接続までの手引き

1. 連絡文章到着後からの流れ

前述の「様式3」にて、全国農業会議所より「システムへ接続するためのIDとパスワード」「システムを利用するためのIDとパスワード」をご連絡します。

様式3の連絡文章が届き次第、以下の手順に従って利用開始までの準備を行います。



2. パソコンの設定について

本システムの利用に当たり、Microsoft の Internet Explorer を使用します。また、Internet Explorer の設定についても下記の手順により変更してください。

(1) ブラウザ

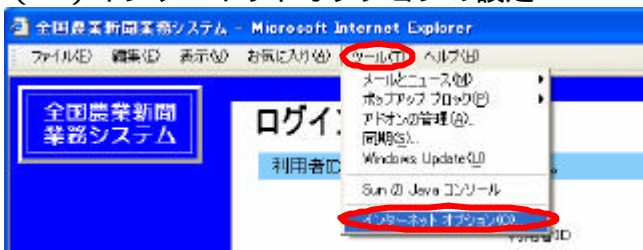
Internet Explorer Ver.6.0(SP2)

Ver.7.0 は使用不可

(既にインストールしている場合は、コントロールパネル内のソフトの「プログラムの追加と削除」よりアンインストールすることで、自動的に Ver6 に戻ります。)

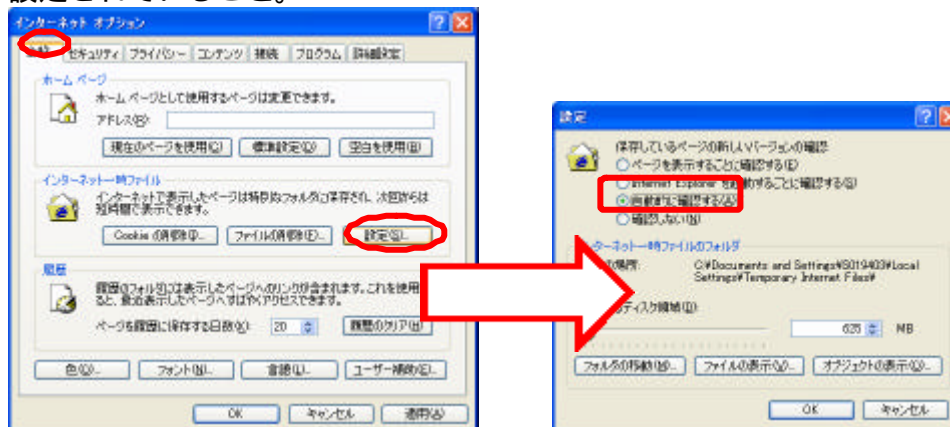
Internet Explorer 以外のブラウザは使用不可

(2) インターネットオプションの設定

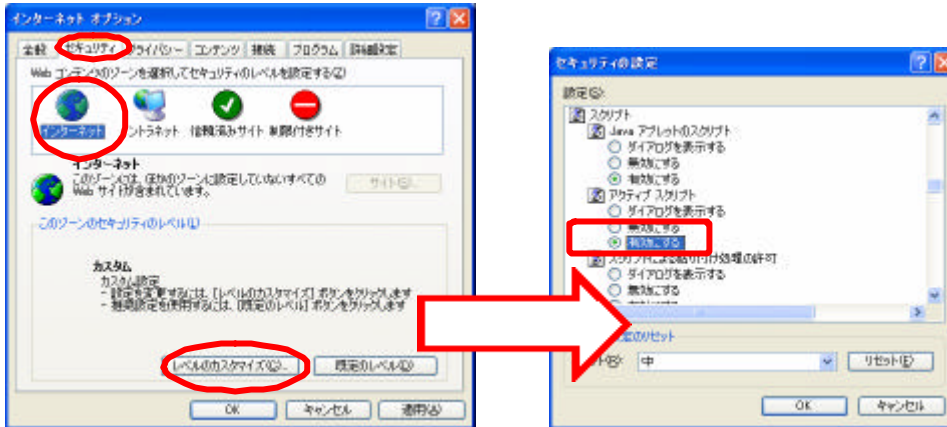


インターネット一時ファイル

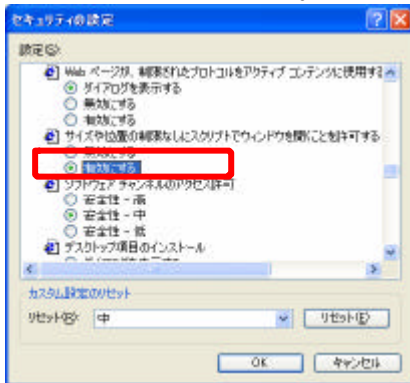
[保存しているページの新しいバージョンの確認]方法が「自動的に確認する」に設定されていること。



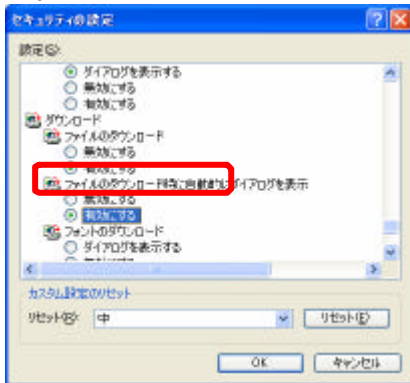
インターネットセキュリティ
「アクティブスクリプト」が有効となっていること。



「サイズや位置の制限なしにスクリプトでウィンドウを開くことを許可する」が有効になっていること。

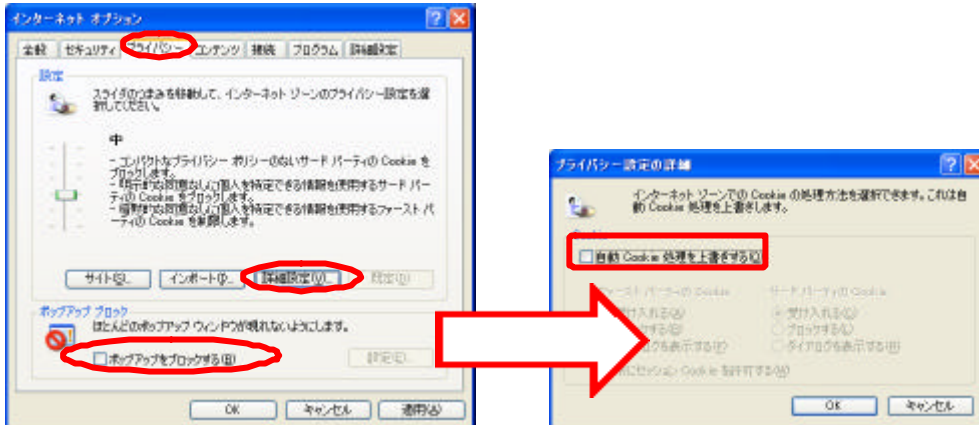


「ファイルのダウンロード時に自動的にダイアログを表示」が有効になっていること。



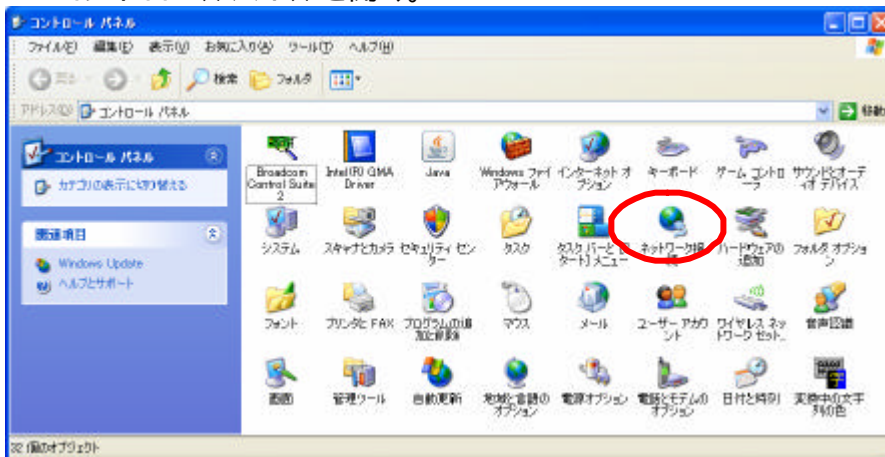
Cookie

「自動Cookie処理を上書きする」にチェックが付いていないこと。
「ポップアップをブロックする」にチェックが付いていないこと。

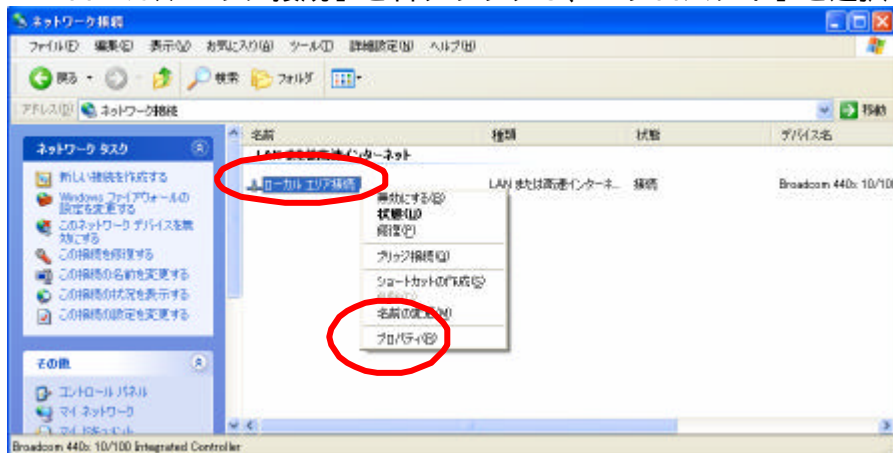


(3) LMHOSTS

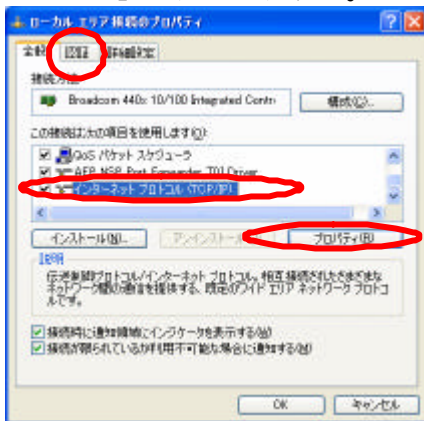
コントロールパネルを開く。



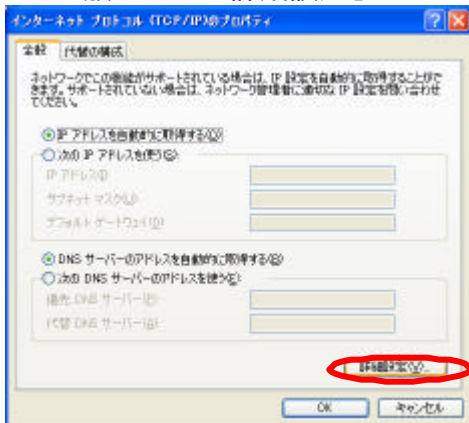
「ローカルエリア接続」を右クリックし、「プロパティ」を選択する。



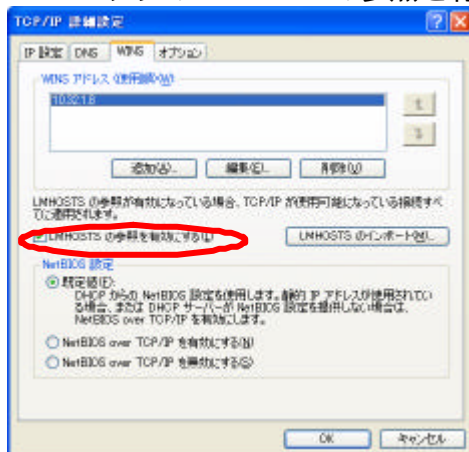
全般タブの「インターネットプロトコル(TCP/IP)」を選択し、「プロパティ」をクリックする。



全般タブの「詳細設定」をクリックする。



WINS タブの「LMHOSTS の参照を有効にする」にチェックが付いていること。

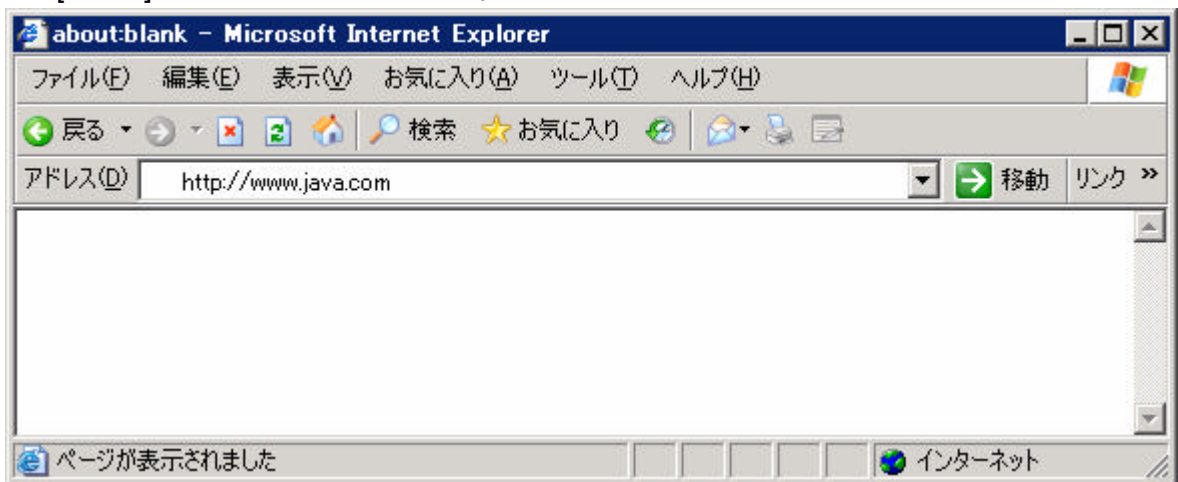


3 . 接続認証システム (A-Gate) の導入について

前項までの手順により、ブラウザの設定がお済になりましたら、接続をするための準備をお願いします。

- (1) Java のインストール (Internet Explorer 上でのシステム動作に必要な)
Java がインストール済みである場合は、(2) へ進んでください。

Internet Explorer を起動し、アドレスに `http://www.java.com` を入力後、
[Enter] をクリックしてください。



Java ソフトウェアの無料ダウンロードサイトへ移動しますので、下図赤枠のダウンロードをクリックしてください。

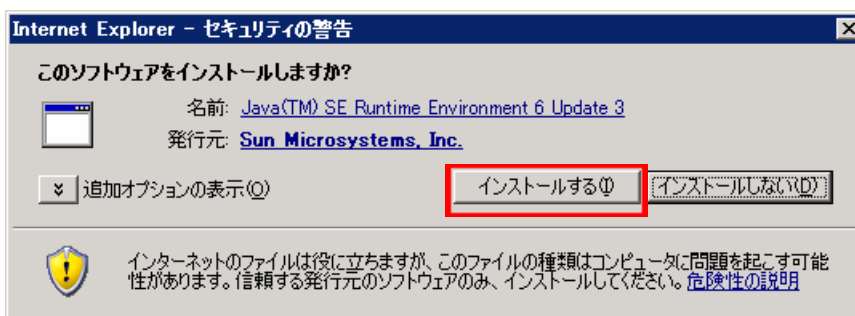


情報バーが表示された場合、バーをクリックし ActiveX コントロールのインストールを選択してください。

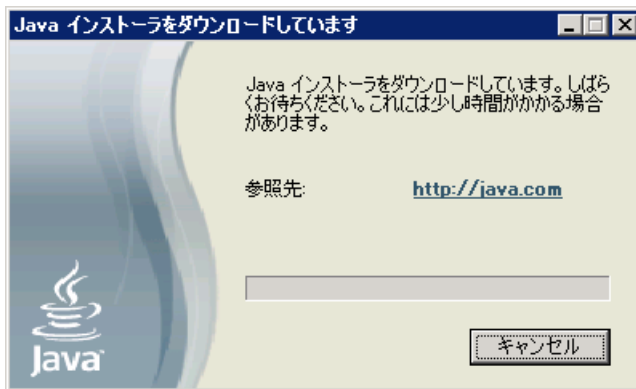
ご利用 PC の設定によっては、情報バーが表示されないこともありますので、何もメッセージが表示されない場合へ進んでください。



セキュリティの警告が表示されますので、インストールする(1) をクリックしてください。



Java インストーラのダウンロードが開始されます。



Java のセットアップが開始されます。同意する(A) > をクリックしてください。



インストールが行なわれます。



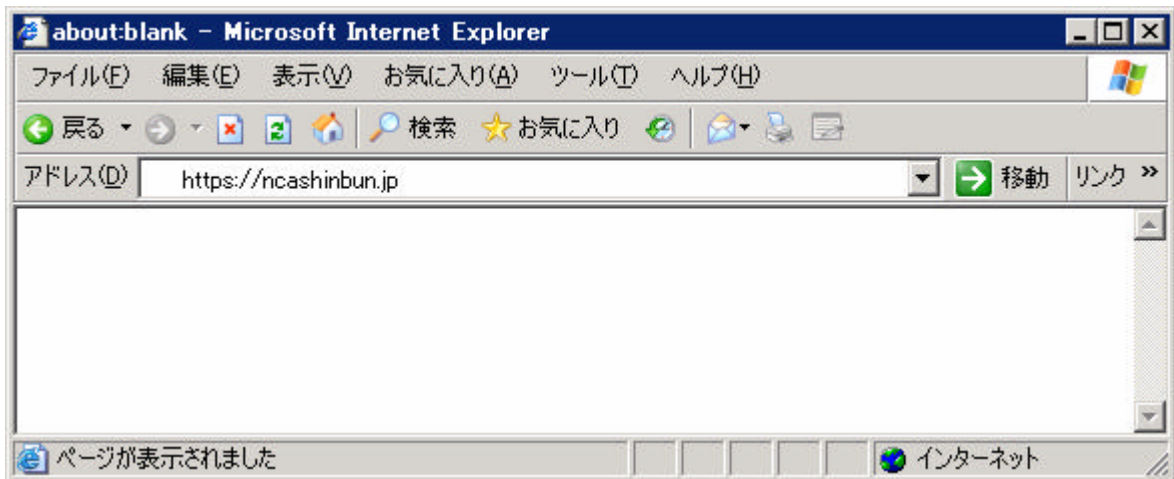
完了(F) をクリックしてください。



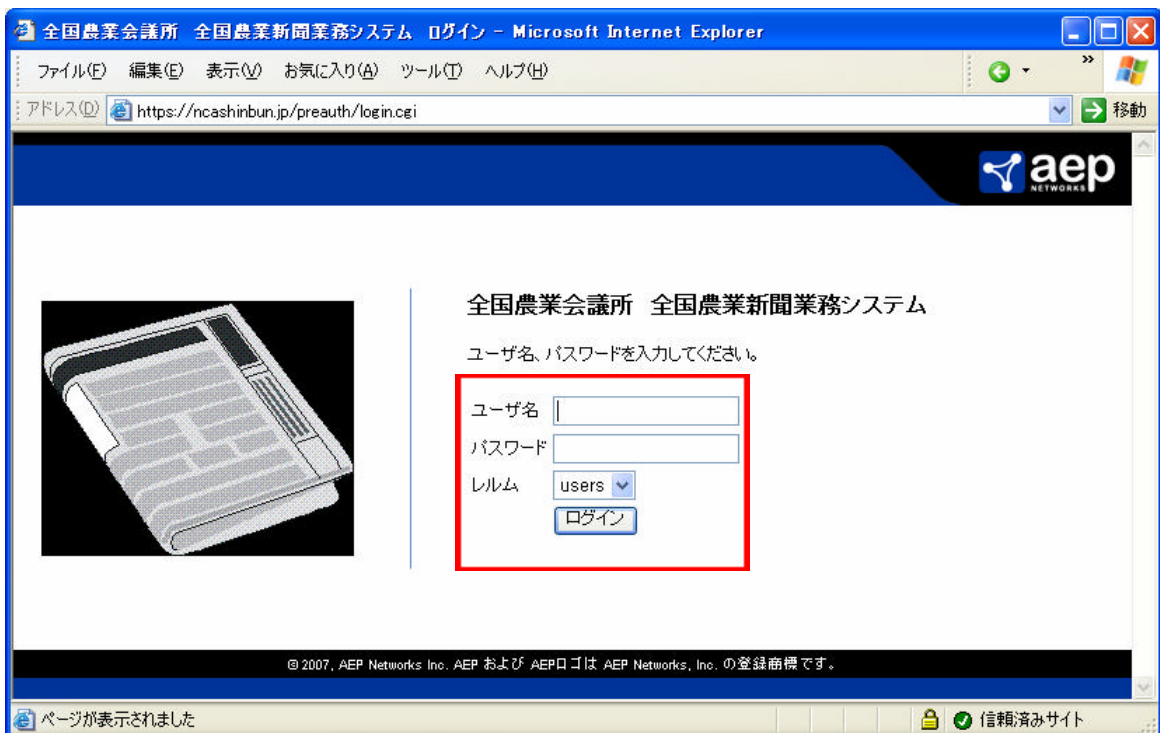
以上で Java のインストールは完了です。

(2) 利用PCの認証について

Internet Explorer のアドレス欄に <https://ncashinbun.jp> を入力後、[Enter] をクリックしてください。



データセンターへのログイン画面が表示されます。



全国農業会議所より発行された様式3の情報をご確認ください。

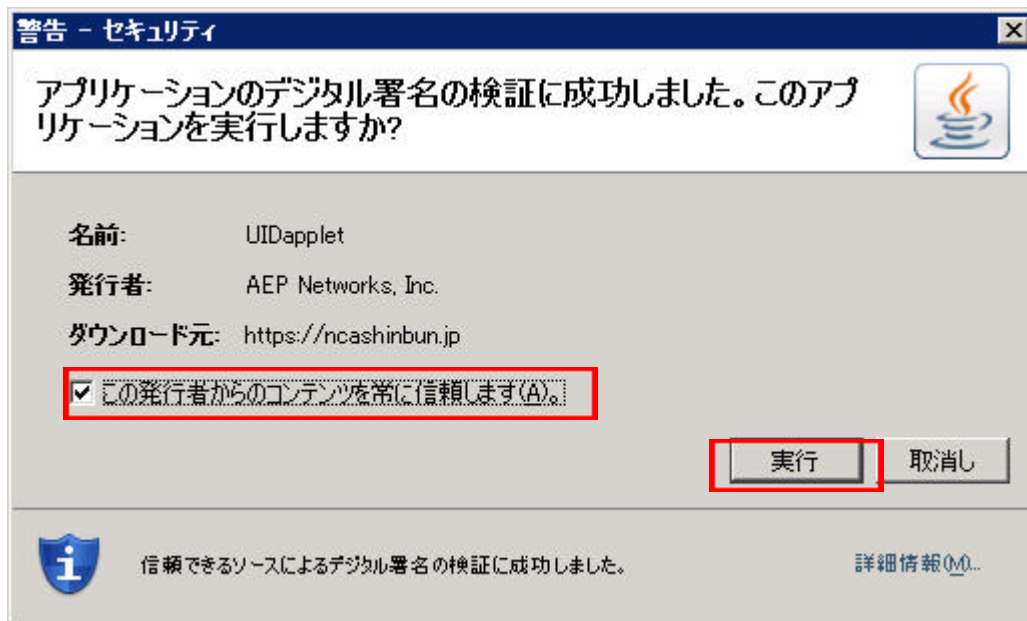
ユーザ名 : 接続認証情報の「ユーザ名」を入力してください。

パスワード : 接続認証情報の「パスワード」を入力してください。

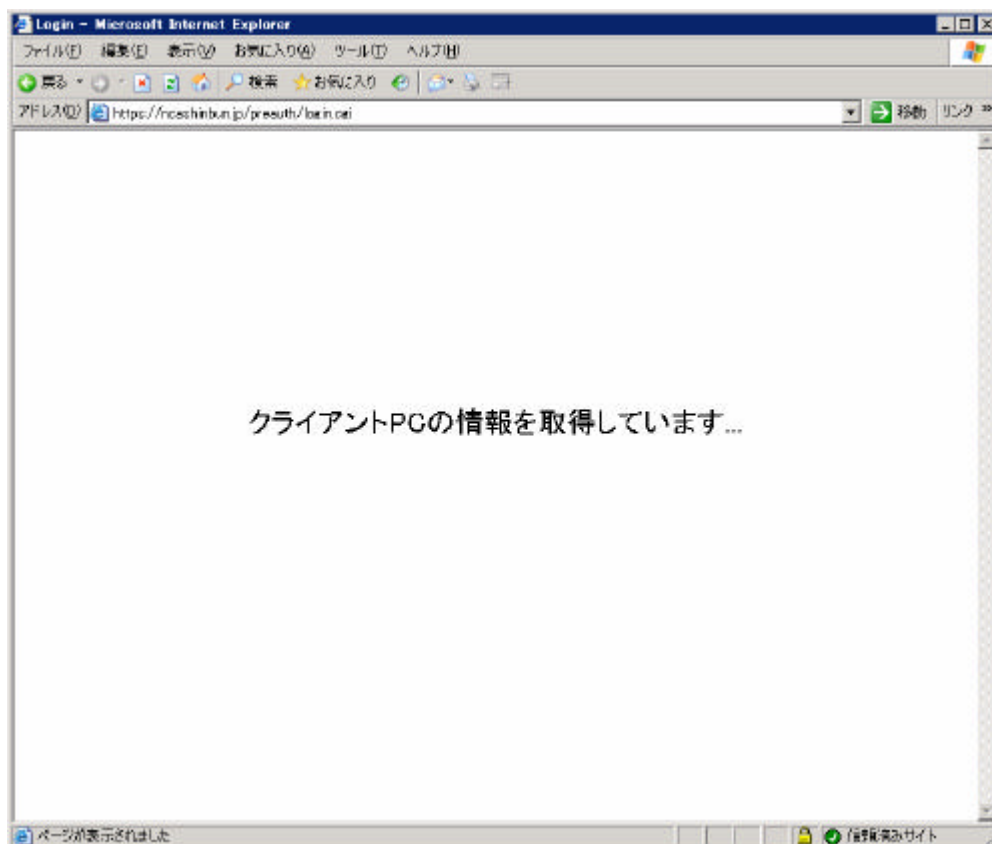
レルム : users を選択してください。(そのまま)

上記内容を入力後、ログインをクリックしてください。

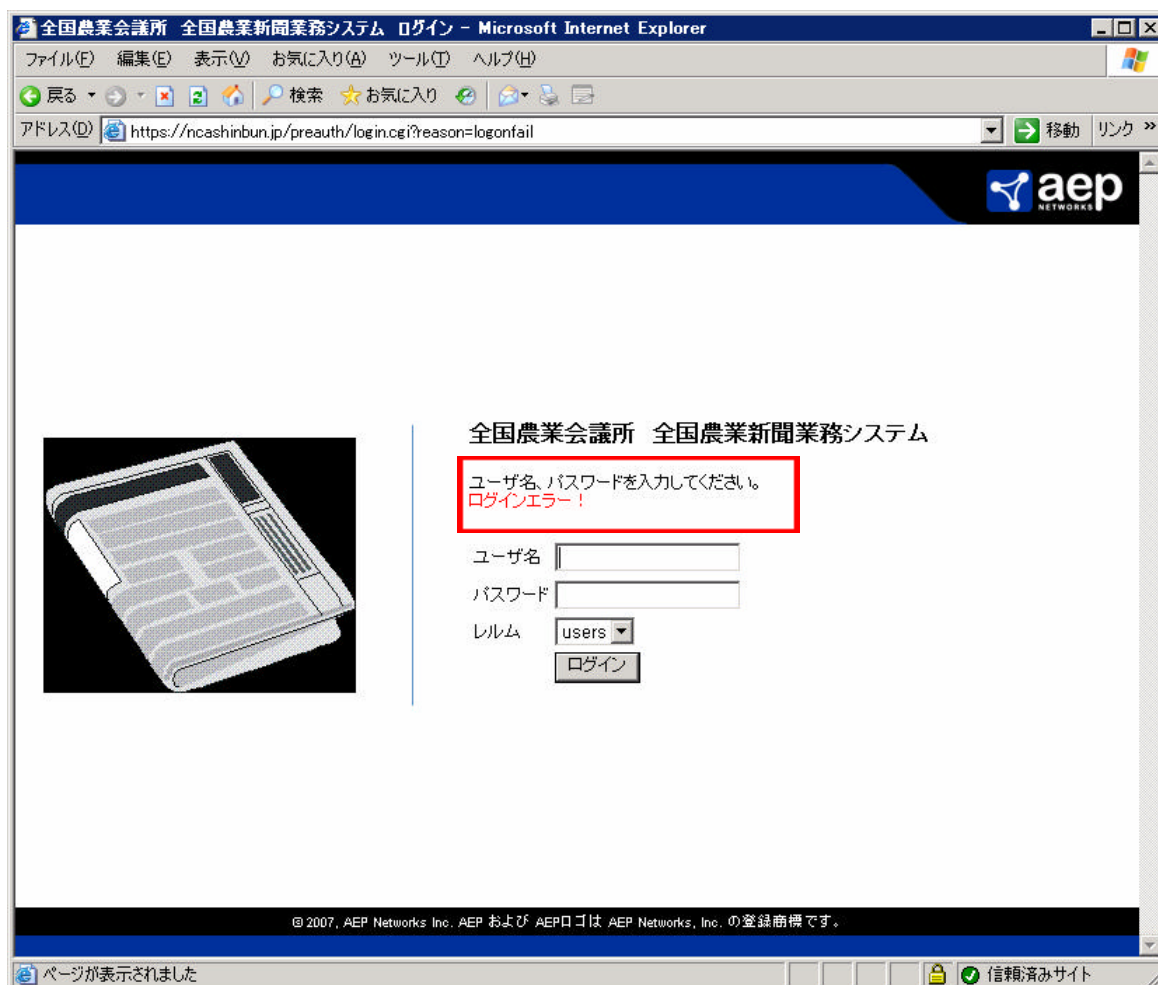
警告-セキュリティの画面が表示されますので、この発行者からのコンテンツを常に信頼します(A) をチェックして実行をクリックしてください。



確認中の画面が表示されます。



下図のように「ログインエラー」が表示されれば、正常です。

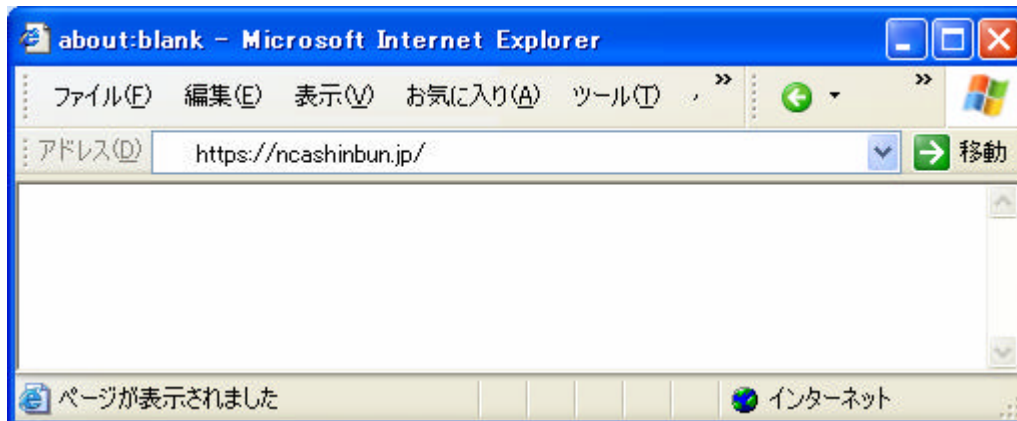


これにより、パソコンの情報と接続履歴がサーバーに記録され、それを基に全国農業会議所にてPC認証作業をします。

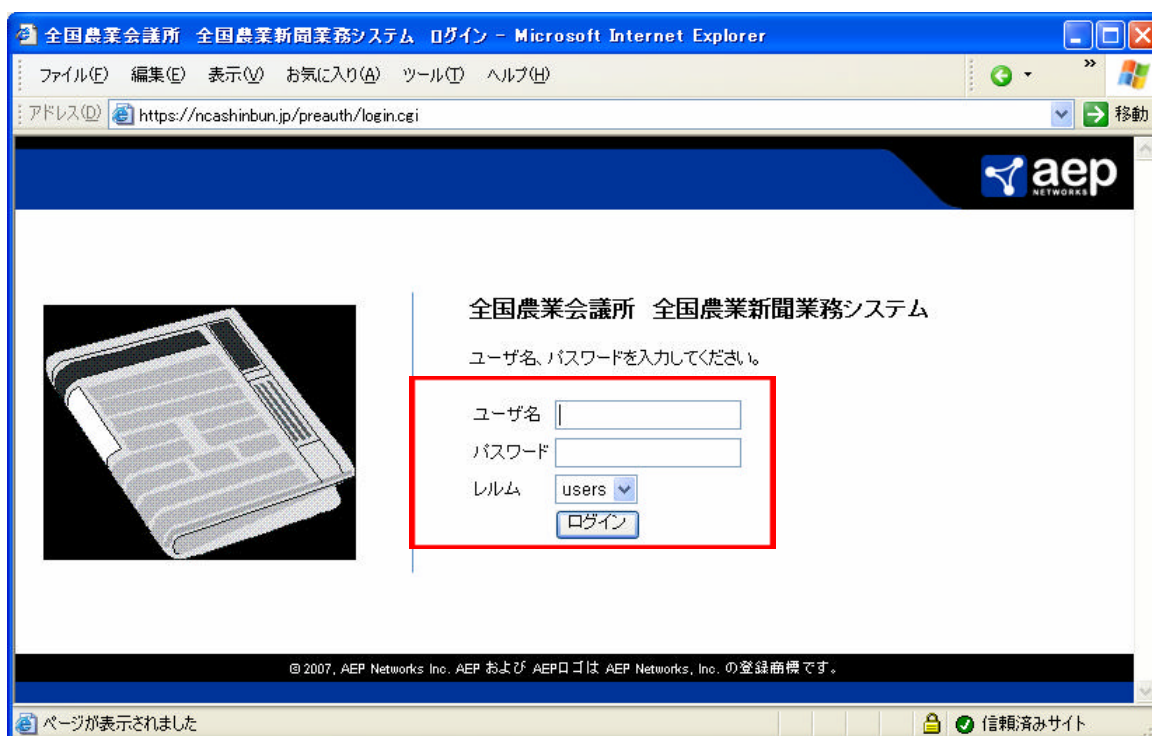
全国農業会議所による認証作業が完了すると、システムが利用可能となりますので、認証完了の連絡以降、(3)システムへの接続をしてください。

(3) システムへの接続

Internet Explorer を起動し、アドレスに https://ncashinbun.jp を入力し [Enter] をクリックしてください。



データセンターへのログイン画面が表示されます。



全国農業会議所より発行された様式3の情報をご確認ください。

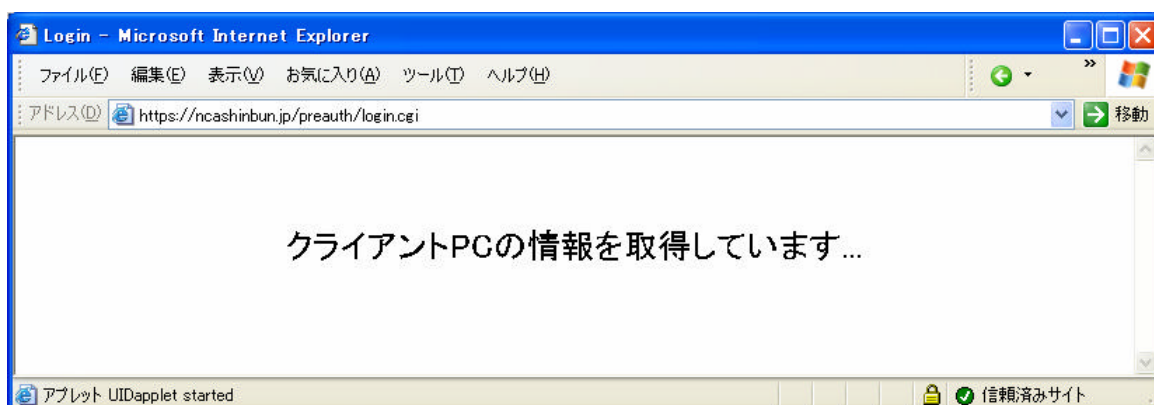
ユーザ名 : 接続認証情報の「ユーザ名」を入力してください。

パスワード : 接続認証情報の「パスワード」を入力してください。

レルム : users を選択してください。(そのまま)

上記内容を入力後、ログインをクリックしてください。

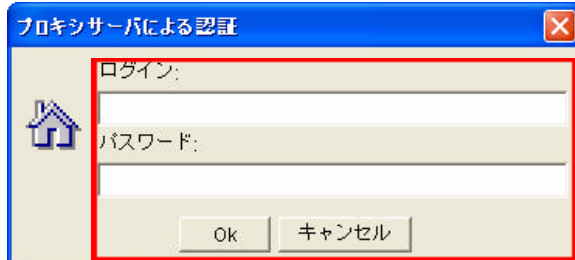
確認中の画面が表示されます。



ログインに成功すると、『全国農業新聞業務システム』のアイコンが表示されます。
『全国農業新聞業務システム』のアイコンをクリックしてください。



プロキシサーバによる認証が表示された場合、Internet Explorer 起動時に使用しているユーザー名とパスワードを入力後、OKをクリックしてください。
ご利用PCの設定によっては、プロキシサーバによる認証が表示されないこともありますので、その場合へ進んでください。



下図のような画面が表示されます。



このウィンドウは、システムとのセッションを管理していますので、終了させないでください。

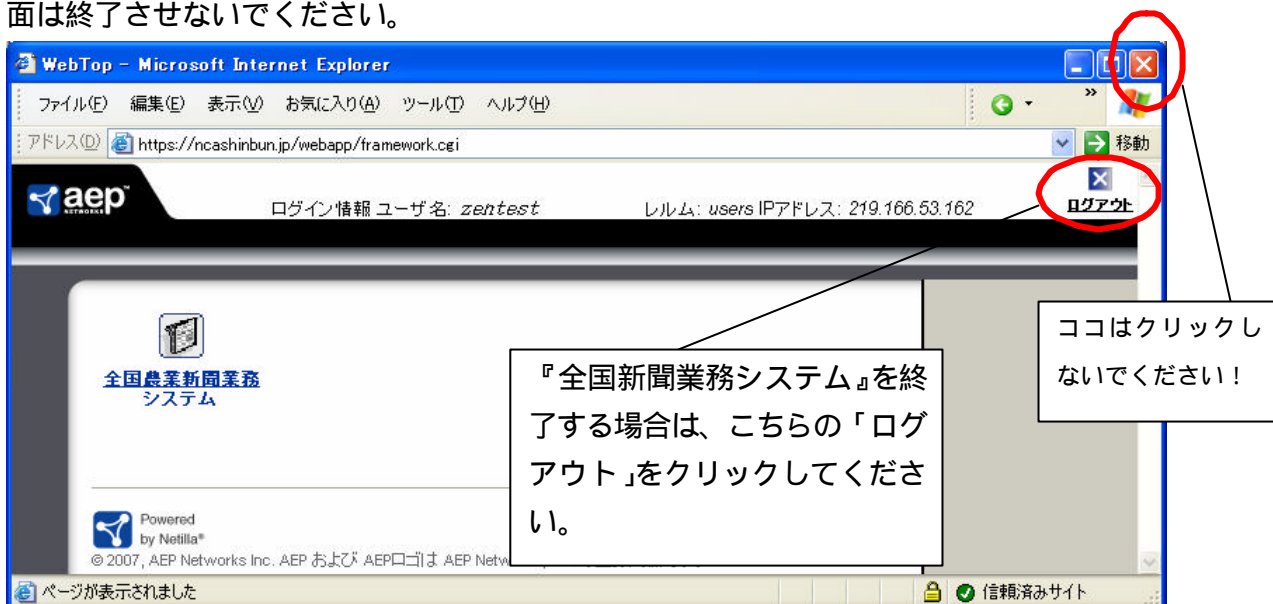
全ての接続が正常に完了すると、『全国農業新聞業務システム』のトップページ画面が表示されます。



以上で導入作業は完了です。

(4) その他注意点

『全国農業新聞業務システム』を利用するにあたり、システムへログイン後、以下の画面は終了させないでください。



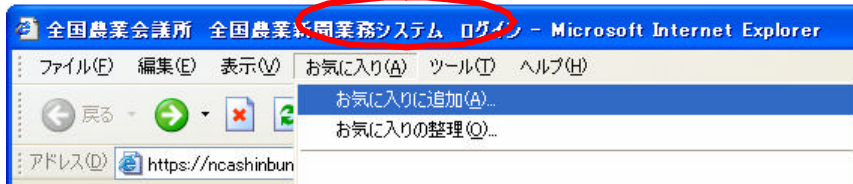
この画面は、データセンターとのセッション管理を行っており、終了させてしまうとシステムが正しく動作できなくなります。

どちらの画面も、最小化にしておくことは問題ありません。

なお、『全国農業新聞業務システム』を終了する場合は、画面右上の「ログアウト」のアイコンをクリックしてください。

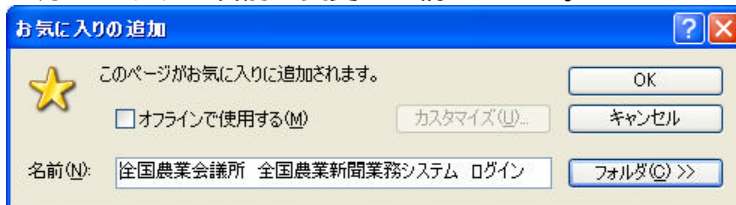
4 . お気に入りへの追加方法

『全国農業新聞業務システム』のログイン画面を Internet Explorer の「お気に入り」に登録しておく、次回からのご利用が便利になります。

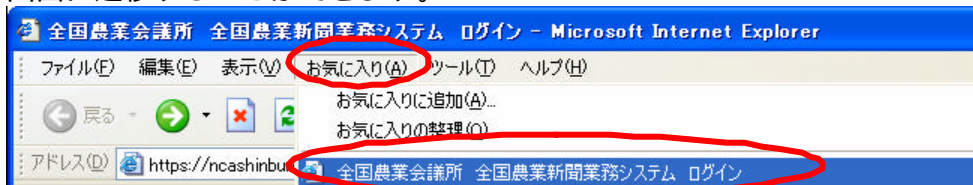


ログイン画面を表示した状態で、Internet Explorer のメニューバーの「お気に入り(A)」をクリックし、展開したサブメニューの「お気に入りに追加(A)」をクリックします。

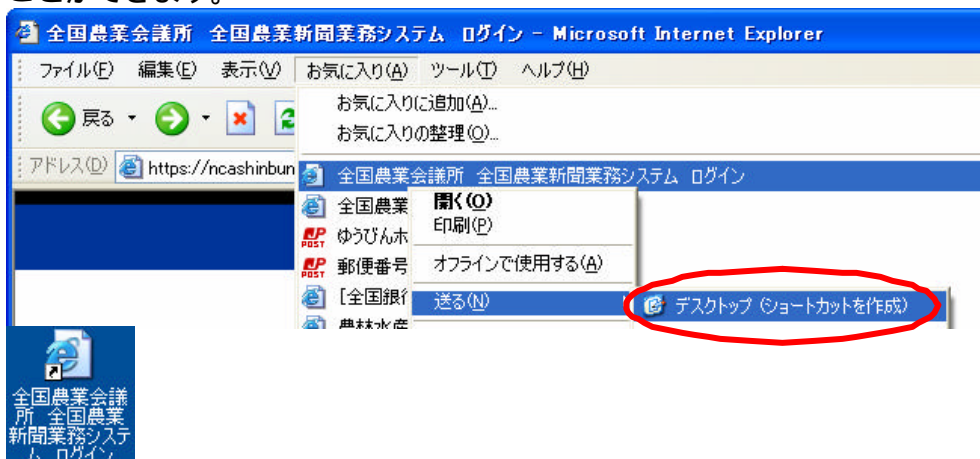
下記のダイアログが表示されたら、名前(N):を確認して、OK をクリックします。
分かりやすい名前に変更して構いません。



次回から、Internet Explorer のメニューバーの「お気に入り(A)」をクリックし、追加したお気に入りをクリックすることで、簡単に『全国農業新聞業務システム』のログイン画面に遷移することができます。



また、追加したお気に入りの上で右クリックして、「送る(N)」「デスクトップ(ショートカットを作成)」をクリックすると、デスクトップにショートカットを作成することができます。



デスクトップのショートカットをダブルクリックすることで、簡単に『全国農業新聞業務システム』のセンターログイン画面に遷移することができます。

その他

1．ID やパスワードの紛失について

ID やパスワードを紛失した場合、直ちに農業会議へ電話等で連絡を行い、「(様式4) 全国農業新聞業務システム利用情報再発行について」を作成し、決済および押印後、農業会議にご送付ください。

利用 ID・パスワードの紛失の場合、農業会議のシステム担当者が再発行を行い、「(様式2) 全国農業新聞業務システム利用情報発行について」を作成し、(様式4) の原本と併せて、全国農業会議所へご送付ください。

また、接続 ID・パスワードの紛失の場合、農業会議で写しを保管後、原本を全国農業会議所へご送付ください。

全国農業会議所よりあらためて、「(様式3) 全国農業新聞業務システム利用情報等の発行について」を発行し、農業委員会へ送付いたします。

2．利用者や使用パソコンの変更について

利用者や使用パソコンを変更する場合には、「(様式5) 全国農業新聞業務システム利用情報変更届」を作成し、決済および押印後、農業会議にご送付ください。

利用 ID・パスワードの再発行にチェックがある場合は、農業会議のシステム担当者が再発行を行い、「(様式2) 全国農業新聞業務システム利用情報発行について」を作成して、(様式5) の原本と併せて、全国農業会議所へご送付ください。チェックがない場合にも、写しを保管し、原本を全国農業会議所にご送付ください。

全国農業会議所よりあらためて、「(様式3) 全国農業新聞業務システム利用情報等の発行について」を発行し、農業委員会へ送付いたします。

3．本システムの利用停止について

本システムの利用を取りやめる場合にも必ず、「(様式6) 全国農業新聞業務システム利用停止届」を作成し、決済および押印後、農業会議にご送付ください。

農業会議確認後、全国農業会議所により利用情報の停止が行われます。

(様式4)

全国農業新聞業務システム利用情報再発行について

平成 年 月 日

全国農業会議所
会長 殿

標記システムについて利用情報を紛失しましたので、別紙利用者に対し、パスワード等の再設定を依頼します。

(別紙)

システム接続認証 ID とパスワードの再発行を依頼します。

システム接続認証パスワードの再発行を依頼します。

システム利用者 ID と仮パスワードの再発行を依頼します。

システム利用者仮パスワードの再発行を依頼します。

1. 使用パソコン

使用パソコン名	
パソコン名	
MAC アドレス	
使用者	

2. 利用者

利用者報告	
所 属	
役 職 等	
氏 名(ふりがな)	
氏 名	
郵便番号	
住 所	
電話番号	
メールアドレス	

以上

注1) 再発行が必要な情報を選び、 にチェックをしてください。

注2) 再発行を行った場合、以前の ID とパスワードについては削除します。

注3) 本書類は、農業委員会から農業会議へご送付ください。農業会議は、写しを保管し、原本を全国農業会議所へご送付ください。

注4) システム利用者 ID または仮パスワードの再発行にチェックがある場合は、農業会議で様式 2 を作成し、全国農業会議所へ併せてご送付ください。

注5) 農業会議、全国農業会議所で確認後、あらためて全国農業会議所から各情報を様式 3 にてご連絡いたします。

(様式 5)

全国農業新聞業務システム利用情報変更届

平成 年 月 日

全国農業会議所
会長

全国農業新聞業務システムの利用に当たって利用情報が変更となりましたので、別紙の通り届出をいたします。

(別紙)

1. 使用パソコンの変更

変 更 前		変 更 後	
パソコン名		パソコン名	
MAC アドレス		MAC アドレス	
使用者		使用者	

システム接続認証 ID・パスワードの新たな発行を依頼します。

2. 利用者の変更

変 更 前		変 更 後	
所 属		所 属	
役 職 等		役 職 等	
氏 名 (ふりがな)		氏 名 (ふりがな)	
氏 名		氏 名	
メールアドレス		メールアドレス	
郵便番号			
住 所			
電話番号			

システム利用者 ID・仮パスワードの新たな発行を依頼します。

以上

注1) 再発行が必要な情報を選び、 にチェックをしてください。また、変更事項のみご記入ください。

注2) 再発行を行った場合、以前の ID とパスワードについては削除します。

注3) 本書類は、農業委員会から農業会議へご送付ください。農業会議は、写しを保管し、原本を全国農業会議所へご送付ください。

注4) システム利用者 ID または仮パスワードの再発行にチェックがある場合は、農業会議で様式 2 を作成し、全国農業会議所へ併せてご送付ください。

注5) 農業会議、全国農業会議所で確認後、あらためて全国農業会議所から各情報を様式 3 にてご連絡いたします。

(様式6)

全国農業新聞業務システム利用停止届

平成 年 月 日

全国農業会議所
会長 殿

標記システムにつきまして、本委員会での利用を停止します。下記の利用情報についても停止をお願いします。

記

システム接続認証情報1 ()		システム接続認証情報2 ()	
ユーザー名		ユーザー名	
パスワード		パスワード	

システム利用者情報1		システム利用者情報2	
利用者ID		利用者ID	
利用者名		利用者名	

以上

(様式4記入例)

全国農業新聞業務システム利用情報再発行について

20農委会発 号
平成20年5月15日

全国農業会議所
会長 太田 豊秋 殿

市農業委員会
会長 農業 一郎



標記システムについて利用情報を紛失しましたので、別紙利用者に対し、パスワード等の再設定を依頼します。

(別紙)

システム接続認証 ID とパスワードの再発行を依頼します。

システム接続認証パスワードの再発行を依頼します。

システム利用者 ID と仮パスワードの再発行を依頼します。

システム利用者仮パスワードの再発行を依頼します。

1. 使用パソコン

使用パソコン名	
パソコン名	新聞業務
MAC アドレス	**_**_**_**_**_**
使用者	新聞 太郎

2. 利用者

利用者報告	
所 属	市農業委員会
役 職 等	主査
氏 名(ふりがな)	しんぶん たろう
氏 名	新聞 太郎
郵便番号	105-0001
住 所	東京都港区 - -
電話番号	03- - 内線 0001
メールアドレス	tarou@nca.ne.jp

以上

注1) 再発行が必要な情報を選び、 にチェックをしてください。

注2) 再発行を行った場合、以前の ID とパスワードについては削除します。

注3) 本書類は、農業委員会から農業会議へご送付ください。農業会議は、写しを保管し、原本を全国農業会議所へご送付ください。

注4) システム利用者 ID または仮パスワードの再発行にチェックがある場合は、農業会議で様式2を作成し、全国農業会議所へ併せてご送付ください。

注5) 農業会議、全国農業会議所で確認後、あらためて全国農業会議所から各情報を様式3にてご連絡いたします。


(様式5記入例)

全国農業新聞業務システム利用情報変更届

20農委会発 号
平成20年5月15日

全国農業会議所
会長 太田 豊秋 殿

市農業委員会
会長 農業 一郎



全国農業新聞業務システムの利用に当たって利用情報が変更となりましたので、別紙の通り届出をいたします。

(別紙)

1. 使用パソコンの変更

変更前		変更後	
パソコン名	新聞業務	パソコン名	PCgyoumu
MAC アドレス	**-**-**-**-**-**	MAC アドレス	**-**-**-**-**-**
使用者	新聞 太郎	使用者	業務 次郎



システム接続認証 ID・パスワードの新たな発行を依頼します。

3. 利用者の変更

変更前		変更後	
所 属	市農業委員会	所 属	市農業委員会
役 職 等	主査	役 職 等	主事
氏 名(ふりがな)	しんぶん たろう	氏 名(ふりがな)	ぎょうむ じろう
氏 名	新聞 太郎	氏 名	業務 次郎
メールアドレス	tarou@nca.ne.jp	メールアドレス	jirou@nca.ne.jp
郵便番号	105-0001		
住 所	東京都港区	-	-
電話番号	03- -	内線	0001



システム利用者 ID・仮パスワードの新たな発行を依頼します。

以上

注1) 再発行が必要な情報を選び、 にチェックをしてください。また、変更事項のみご記入ください。

注2) 再発行を行った場合、以前の ID とパスワードについては削除します。

注3) 本書類は、農業委員会から農業会議へご送付ください。農業会議は、写しを保管し、原本を全国農業会議所へご送付ください。

注4) システム利用者 ID または仮パスワードの再発行にチェックがある場合は、農業会議で様式 2 を作成し、全国農業会議所へ併せてご送付ください。

注5) 農業会議、全国農業会議所で確認後、あらためて全国農業会議所から各情報を様式 3 にてご連絡いたします。

(様式6記入例)

全国農業新聞業務システム利用停止届

20農委会発 号
平成20年8月13日

全国農業会議所
会長 太田 豊秋 殿

市農業委員会
会長 農業 一郎

公印

標記システムにつきまして、本委員会での利用を停止します。下記の利用情報についても停止をお願いします。

記

システム接続認証情報1 (新聞業務)		システム接続認証情報2 (NCA001)	
ユーザー名	99gyoumu	ユーザー名	99iinkai
パスワード	jXcL2aQh	パスワード	lll2Var4

システム利用者情報1		システム利用者情報2	
利用者ID	99shinbun	利用者ID	99hanako
利用者名	新聞 太郎	利用者名	委員会 花子

以上

本件につきまして、ご意見・ご質問等ございましたら、
メールにてご相談ください。

全国農業会議所 新聞業務部 担当 白川 智一
gyoumu_sys@nca.or.jp